

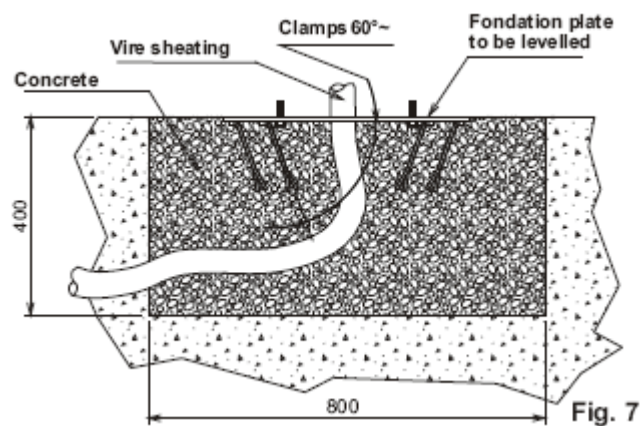
□ SJÆLLAND:	□ JYLLAND:
Vangeledet 45-47	Hjortsvangen 36
DK-2670 Greve	DK-7323 Give
Tlf. 43 90 90 66	Tlf. 75 73 90 66
Fax 43 90 91 04	Fax 75 73 90 16

Homepage:	www.tormax.dk
E-mail:	info@tormax.dk
CVR-nr.:	DK 52 78 16 12
A/S reg. nr.:	60827
Giro:	828-1750
Bank:	Danske Bank
Konto:	3191-3191130510

## Vejledning til forberedelse af Bom-anlæg

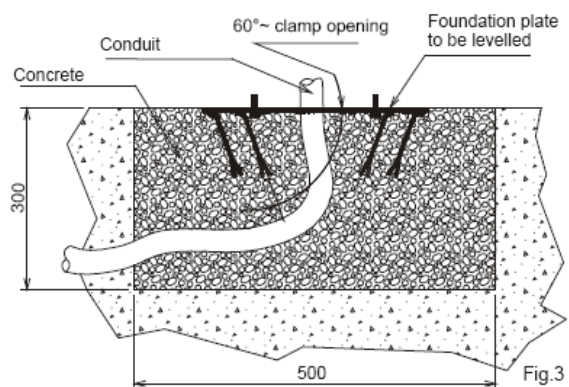
### VELA Industri:

Pladen nedstøbes med den korte side mod vejbanen/bommens længderetning. For at bomhusets side med lågen vender mod den ”indvendige” side, skal pladen nedstøbes sådan at pladens lange side, hvor afstanden til midt bolte er 72 mm, vender ”indad”.



### Sprint:

Pladen nedstøbes med den korte side mod vejbanen/bommens længderetning.



### Generelt:

Forankrings jern på bagsiden af pladen rettes ud i en vinkel på ca. 45 grader, inden pladen støbes fast i betonen.

Det er vigtigt at pladen ligger vandret og vinkelret på kørebanen.

Inden støbning af fundament skal alle de nødvendige kabler føres til midt af pladen, eller et rør, hvori de senere kan føres.

Vejledning til ledningstrækning i forbindelse med VELA Industri bom-anlæg.

**Legend:**

- 1) Electronic control unit
- 2) Photocell (receiver)
- 3) Photocell (transmitter)
- 4) Key switch
- 5) Radio receiver
- 6) Warning light
- 7) Push button board
- 8) Differential switch

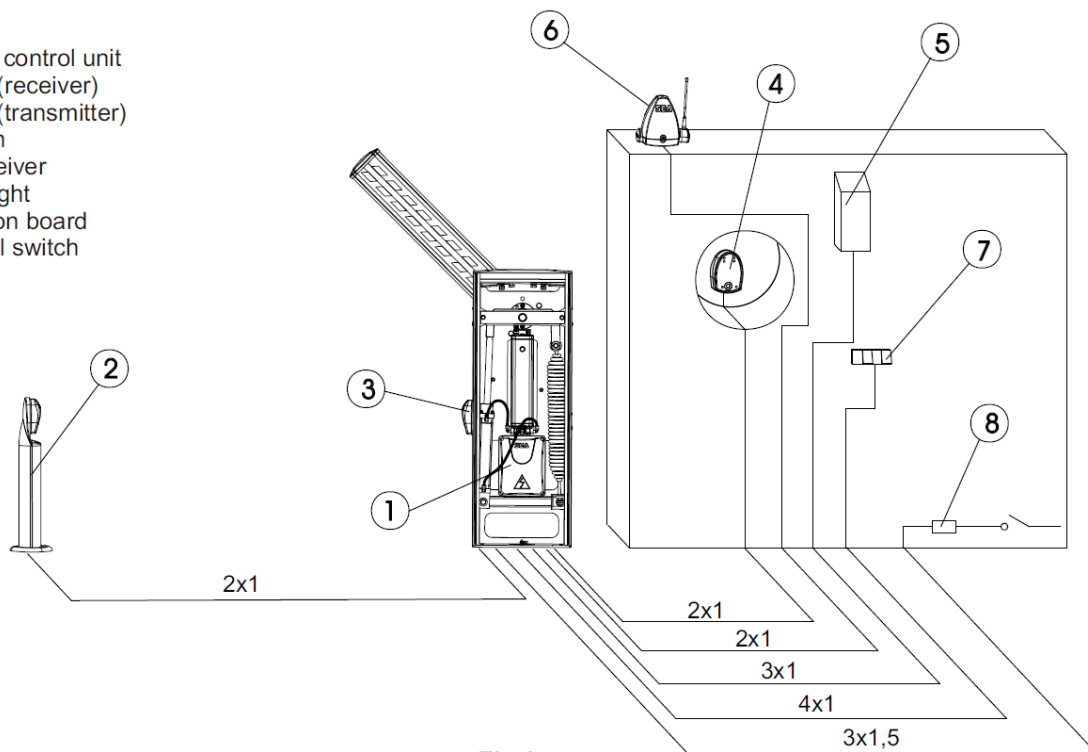


Fig.17

Vejledning til ledningstrækning i forbindelse med Sprint bom-anlæg

**Captions:**

- 1- SPRINT electronic control unit + Plug-in receiver
- 2- Transmitting photocell
- 3- Receiving photocell
- 4- Key switch
- 5- Flashing light + Antenna
- 6- Push-button station
- 7- Differential switch

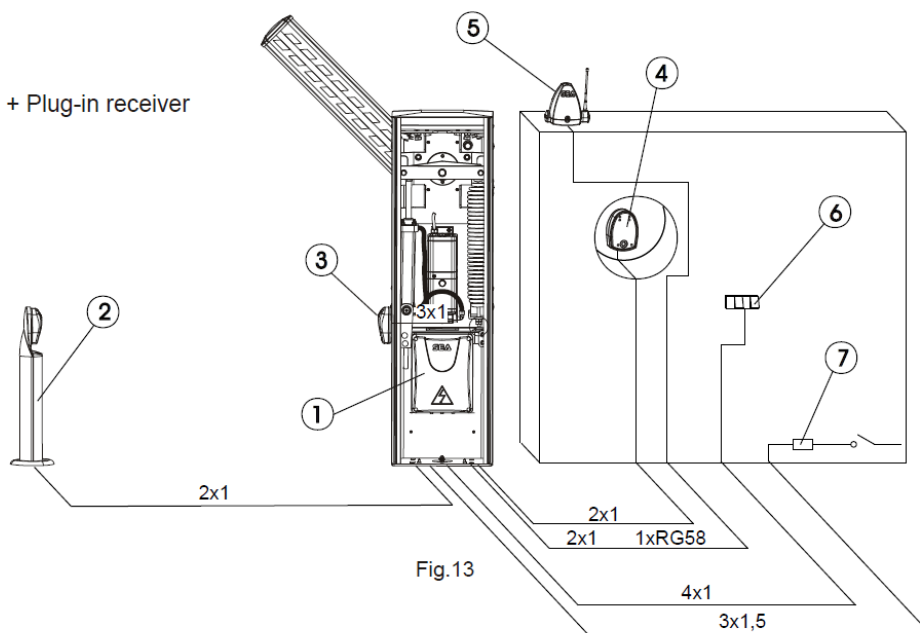


Fig.13